

Hostel Toukaisou Tokyo

Ich hasse Hostels!

Das ist jedenfalls meine Grundeinstellung inzwischen. 'Da ich fast jede Woche irgendwo in Deutschland auf einer Messe unterwegs bin ist es mir recht wichtig, dass ich gut schlafen kann. Sonst ist man am Ende so müde, dass ich auf der Con noch direkt einschlafe und Hostels sind meistens unbequem, laut und eng. Wie kommt es also, dass ich in einem Hostel in Tokyo geschlafen habe?

Nun, das ist recht einfach zu beantworten, ich hatte schlichtweg einfach keine andere Wahl! Da wir recht kurzfristig (Ende November) alle Unterkünfte für unsere Rundreise in Japan gebucht haben mussten wir feststellen, dass vom 31.12.-03.01. in Japan und vor allem Tokyo (! und das trotz gefühlt 1 Mio. Unterkünften) NICHTS, rein GARNICHTS mehr zu buchen war. Es gab nur noch Capsel Hotels... und nach einem 20 Stundenflug mit 5 Stunden Aufenthalt in Paris möchte man nicht mit 20 anderen Menschen in einem Zimmer schlafen. Verdammt.

Also haben wir immer mal wieder geschaut und Glück gehabt, dass noch dieses Hostelzimmer frei wurde. Wir waren genau 4 Personen und da hat das dann wunderbar gepasst.

Dazu kommt, Hostels in Japan sind nicht wie vergleichbare Angebote in Deutschland. Man kann natürlich auch mal Pech haben, aber es gibt auch Hostels die super toll sind.

Nun kommen wir aber zum Toukaisou in Tokyo:



Die Lage:

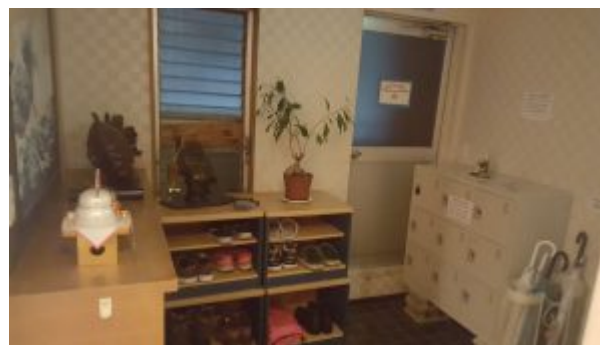
Ist einfach super! Das Hostel liegt in Asakusa nur ein paar Straßen entfernt vom Sensoji Tempel. Gerade für den Sylvesterabend war das natürlich super. In Japan gibt es zu Sylvester kein Feuerwerk, sondern es wird in den Feiertagen vom 1.1.-3.1. zu einem Schrein gegangen und für das neue Jahr gebetet. Auf dem Weg zum Sensoji Tempel sind viele Geschäfte, Restaurants und Einkaufsstraßen. Die U-Bahn ist auch in der Nähe. Wir konnten also alles ganz entspannt zu Fuß erreichen. Mit den Koffern zur U-Bahn und dann weiter war auch kein größeres Problem. Das Hostel selbst liegt in einer Seitenstraße, aber mit Google Maps auf dem Handy ist es gut zu finden.



Das Hostel:

Das Hostel besteht aus 2 Türen. Das Erdgeschoß mit der Rezeption befindet sich separat hinter einer Tür. Das Personal ist sehr freundlich. Wir hatten das Zimmer im ersten Stock. Dazu mussten wir mit den Koffern wieder raus, in die Tür daneben rein und eine sehr enge, geschlungene Treppe nach oben. Einen Fahrstuhl gibt es nicht. Daher ist das Hostel

nicht behindertengerecht eingerichtet. Das Personal hat uns dabei geholfen, die Koffer hochzutragen. Für die Tür zu den Zimmern gibt es einen Code. Dadurch könnt ihr auch erst spät in der Nacht in eure Zimmer gelangen. Die Zimmer selbst haben einen Schlüssel. Die Etage mit unseren Zimmern wirkte sehr freundlich und einladend. Die Schuhe müssen vorne ausgezogen werden, da der Boden mit Tatamimatten ausgelegt ist. Es gibt im Zentrum einen kleinen Aufenthaltsraum, Bäder für Männer und Frauen. Das Bad für die Frauen hat 2 Toiletten und 2 Duschen und Waschbecken und einen Föhn. Achtung! Total untypisch für Japan gibt es in diesem Hostel kein Shampoo, Spülung oder Duschgel. Das war auch das erste Mal, dass ich das in einer Unterkunft nicht gesehen habe. Ansonsten gab es noch eine kleine Küche. Falls ihr am nächsten Tag auschecken, aber das Gepäck bei der Rezeption lassen möchtet solltet ihr aufpassen. Die Koffer werden einfach im Flur für alle zugänglich neben der Rezeption stehen gelassen. Als wir unsere Koffer abgeholt haben, mussten wir nichtmal einen Nachweis zeigen. Es hätte sie also jeder mitnehmen könne.





Die Zimmer:

Wir hatten ein 4-Bett-Zimmer mit Hochbetten. Das Zimmer war sehr eng und es gab nur die Betten. Für eine Nacht völlig ausreichend, aber für einen längeren Aufenthalt mit 4 Personen nicht sehr geeignet denke ich. Außer alle haben sehr wenig mit und nur kleine Koffer. Bei uns sah es nach 30 Minuten im Zimmer schnell unordentlich aus, da alle duschen wollten und so schnell überall alles rumlag. Einen Schrank, Tisch oder Stuhl gab es nicht. Das Zimmer konnten wir schnell aufheizen, was im Winter super ist. Die Klimaanlage war aber auch für den Sommer bestens geeignet. Die Betten sind sehr hart! Persönlich war es mir wirklich zu hart und gefühlt sogar härter als auf dem Boden mit einem Futon. Aber wie gesagt, für eine Nacht völlig ausreichend.



Nach 30 Minuten...

Fazit:

Es ist sauber und freundlich. Die Zimmer sind zwar eng, aber man fühlt sich wohl. Nicht sehr schön ist der Aufenthaltsraum in der Mitte des Zimmers, da es sehr laut im Zimmer dadurch sein kann. Und auch unsere Nachbarn haben wir am Morgen im Nebenzimmer sprechen und lachen gehört. Für einen kurzen Aufenthalt kann ich dieses Hostel empfehlen. Für einen längeren Aufenthalt ist es recht unbequem.



Vorteile:

- sauber
- freundlich
- warme Atmosphäre
- Küche
- man kann jederzeit rein durch den Code
- W-Lan
- gut zum Kennenlernen von anderen Reisenden
- gute Lage
- gut Shopping- und Verkehrsanbindung

Nachteile:

- laut
- eng
- harte Betten
- Gepäck wird nicht wirklich bewacht
- kein Shampoo, Spülung, Duschgel (da man das in Japan sonst nicht mitnehmen muss in Hotels/Hostels)

Ich denke, es kommt ganz darauf an was für ein Reisetyp man ist und was man braucht. Aber wenn man nicht lang da ist hat das Hostel eine tolle Lage und ist zu empfehlen!